

2024   
공주시 인구정책 가이드



즐거로운  
공주생활



행복한 일상을 더욱 더 특별하게 만드는



# 1 누구나

01	전입지원금	07
02	공주시 시민안전보험 지원 사업	07
03	공주시민 자전거 보험	08
04	작은도서관 운영	08
05	메이커스페이스 운영사업	08

# 5 청년(대학생)



01	소멸위기지역대응 청년창업지원사업	29
02	창업청년일자리플러스사업	29
03	신규 창업자발굴 육성사업	29
04	주거비 지원사업	29
05	청년내일저축계좌	30
06	군복무 청년 상해보험	30
07	(재)충남평생교육인재육성진흥원 충남서울학사관 운영	30
08	여름·겨울방학 대학생 학습지원단	31
09	청년창업형 후계농 영농정착 지원사업	31
10	농업계대학교 졸업생 농창업 지원사업	31
11	기초청년 주거급여	32
12	공주시 청년구직자 면접패키지 지원사업	32
13	친환경청년농부 시설지원사업	32
14	청년농업인 농지 임차료 지원사업	33
15	지역공동체일자리 사업	33
16	공주시 취·창업박람회	33
17	공주시 청년시설 운영	34
18	스포츠타일라이프권 지원	34
19	일자리센터 운영	35
20	공공근로사업	35
21	청년 농촌살이 지원 프로그램	35
22	충남 취업자격증 취득지원 사업	36
23	청년마음건강지원사업	36
24	지역주도형 사회적경제 재정지원사업	36
25	청년농 맞춤형 스마트팜 보급 지원사업	37

# 2 임신·출산

01	예비 신혼부부 및 임부 검진비 지원	11
02	예비부모 엽산제 및 임신테스트기 지원	11
03	난임부부 시술비 지원	11
04	난임부부 한방치료비 지원	11
05	고위험 임신부 의료비 지원	12
06	청소년 산모 임신출산 의료비 지원	12
07	임산부·영유아 건강관리 프로그램 운영	12
08	저소득층 기저귀·분유 지원	12
09	유축기 대여	13
10	임산부 친환경농산물 지원사업	13
11	출산장려금	13
12	임산부 엽산제 및 철분제 지원	14
13	생애초기 건강관리 사업	14
14	첫만남이용권 지원	14
15	여성장애인 출산비용 지원	14
16	난청 조기진단	15
17	선천성대사이상 검사 및 환아관리	15
18	미숙아 및 선천성이상아 의료비 지원	16
19	산모신생아 건강관리지원	16
20	다자녀 맘 건강관리 지원	16
21	의료급여수급권자 영유아 검진비 지원	17
22	영유아 발달장애 정밀검사비	17
23	영양플러스 사업	17
24	영유아 교통안전용품 지원 사업	17





### 3 아동

01	부모급여(영아수당) 지원	19
02	아동수당 지원	19
03	복스타트 책꾸러미 배부	19
04	보육료 지원	20
05	한부모가족 아동양육비 등 지원	20
06	어린이집 이용 영유아 급·간식비 지원	21
07	보호종료 아동 자립수당	21
08	어린이집 현장학습비 지원	21
09	공동육아나눔터 운영	22
10	보호종결 아동 자립정착금 지원	22
11	다문화 어울림 사업	23
12	다문화가족 특성화 사업	23



### 4 청소년

01	고등학생 교복 구입비 지원	25
02	중·고등학생 체육복(생활복) 구입비 지원	25
03	공주시한마음장학회 장학사업	25
04	학교 밖 세상소통카드	26
05	어린이·청소년 버스비 지원사업	26
06	학교급식 식품비 무상지원	26
07	아동·청소년심리지원서비스	27
08	청소년 월경곤란증 한의약치료지원사업	27



### 6 중장년

01	소상공인 경영환경개선사업	39
02	가사간병방문지원사업	39
03	일상돌봄서비스사업	39
04	공주시 소상공인 카드가맹점 카드수수료 지원사업	40
05	농업기계 임대료 감면	40
06	농업기계 실용화 교육(은퇴예정자 반)	40
07	귀농귀촌인 주택수리비 지원사업	40
08	고도 이미지 찾기 사업	41
09	귀농인 정착장려금 지원	41

### 7 노년

01	충남형 교통카드 사업	43
02	어르신심리 지원 서비스	43
03	치매예방통합 관리 서비스	43
04	맞춤형운동 처방 서비스	44
05	공주시 치매안심센터 운영	44
06	시각장애인 안마 서비스	44
07	기초연금 지원	45
08	노인일자리 및 사회활동 지원사업	45
09	공주시 노인종합복지관 운영 지원사업	45
10	노인맞춤 돌봄 서비스	46
11	어르신복지 이용권	46
12	효행장려금 지급	46
13	무료경로식당	47

# CONTENTS

# 1

## 누구나



- 01. 전입지원금
- 02. 공주시 시민안전보험 지원 사업
- 03. 공주시민 자전거 보험
- 04. 작은도서관 운영
- 05. 메이커스페이스 운영사업



행복한 일상을 더욱 더 특별하게~

## 01 전입지원금

대상	지원사항	지원내역	지원대상
공통 지원	온누리 상품권	온누리 상품권 3만원	관외 1년 이상 주민등록 되어 있다가 관내로 전입신고하는 자
	쓰레기봉투	쓰레기 봉투(1,000L) 지원	
전입 지원금	대학생	월 7만원	관내 소재 대학교 3개교 (공주대/공주교대/한국영상대 재(휴)학생
	고등학생	• 연 최대40만원 (신청시 20만원, 1년후 20만원, 이후 6개월마다 20만원 / 최대 3년)	관내 소재 고등학교 재학생
	근로자		관내 소재 국가기관 및 공공기관 근로자

### 지원방법

공주페이(신청한 다음달 25일 지급)

※ 전월 공주시 거주기간 15일 미만자는 익익월 25일 최초 지급

### 신청방법

주소지 읍·면·동 행정복지센터 또는 공주시청 홈페이지 신청

※ 온라인 신청 시, 사전 전입신고 후 신청

### 담당부서

미래전략실 인구청년정책팀 ☎ 041-840-2581

## 02 공주시 시민안전보험 지원 사업

### 대상

공주시에 주민등록된 모든시민(등록외국인 포함)

### 내용

- 해당 보장항목(20개) 사고 발생 시 보장 (보장항목 보장기간 : 23. 8. 18. ~ 24. 8. 17.)
- 자연재해 상해사망, 폭발화재붕괴 상해사망, 후유장해, 대중교통이용 사망, 후유장해, 익사사고 사망 등

### 신청방법

한국지방재정공제회 서류제출

### 담당부서

시민안전과 안전정책팀 ☎ 041-840-8389

### 03 공주시민 자전거 보험

- 대상** 공주시민
- 내용** 7개항목 보장  
(상해사망, 상해휴유장애, 상해입원위로금, 교통사고처리지원금 등)
- 신청방법** 신청서 및 구미서류 계약된 보험회사(백제새마을금고 본점 제출)
- 담당부서** 도로과 도로행정팀 ☎ 041-840-8507 / 백제새마을 본점 ☎ 854-0077

### 04 작은도서관 운영

- 대상** 공주시민
- 내용**
  - 공립 작은도서관(9개소) 운영
  - ※ 면지역 및 시내지역 분리 운영
  - 반포, 계룡, 정안, 신흥 : 면에서 관리 운영/ 운영비 재배정
  - 옥룡동, 금학동, 새뜸행복, 관골행복, 공주예술전문 : 웅진도서관에서 운영
    - 사립 작은도서관(13개소) 운영 지원
    - 운영비 지원 : 작은도서관 자료구입 및 프로그램 운영비 지원(30백만원)
    - 작은도서관 운영자 교육 : 작은도서관별 순회 교육(수시)
- 담당부서** 평생교육과 웅진도서관 ☎ 041-840-2241

### 05 메이커스페이스 운영사업

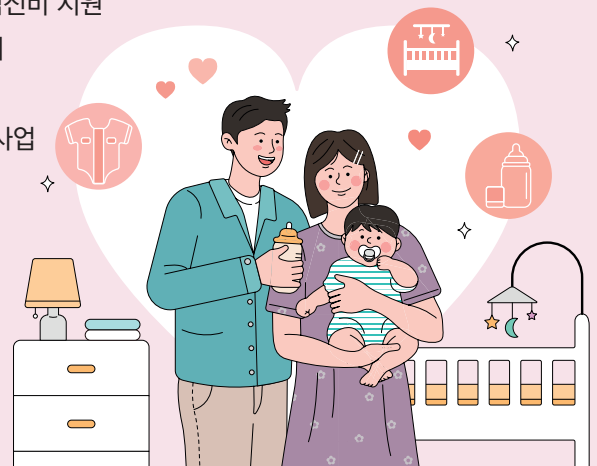
- 대상** 공주시민 누구나
- 내용**
  - 공주시 유·무형 자원을 활용한 영상제작자 육성
  - 영상제작 및 홍보 지원
- 신청방법** 공주대학교 산학협력단(041-850-0489)에 연락
- 담당부서** 경제과 일자리육성팀 ☎ 041-840-8321



## 2 임신 · 출산



01. 예비 신혼부부 및 임부 검진비 지원
02. 예비부모 엽산제 및 임신테스트기 지원
03. 난임부부 시술비 지원
04. 난임부부 한방치료비 지원
05. 고위험 임신부 의료비 지원
06. 청소년 산모 임신출산 의료비 지원
07. 임신부·영유아 건강관리 프로그램 운영
08. 저소득층 기저귀·분유 지원
09. 유축기 대여
10. 임신부 친환경농산물 지원사업
11. 출산장려금
12. 임신부 엽산제 및 철분제 지원
13. 생애초기 건강관리 사업
14. 첫만남이용권 지원
15. 여성장애인 출산비용 지원
16. 난청 조기진단
17. 선천성대사이상 검사 및 환아관리
18. 미숙아 및 선천성이상아 의료비 지원
19. 산모신생아 건강관리지원
20. 다자녀 맘 건강관리 지원
21. 의료급여수급권자 영유아 검진비 지원
22. 영유아 발달장애 정밀검사비
23. 영양플러스 사업
24. 영유아 교통안전용품 지원 사업





## 01 예비 신혼부부 및 임부 검진비 지원

- 대상** 공주시 주소지를 둔 예비 신혼부부 및 임부
- 내용** 임신전(여성, 남성), 임부(산전, 태아이상선별 등) 검사
- 신청방법** 보건소 방문 신청 후 쿠폰 발급
- 담당부서** 건강관리과 모자보건팀 ☎ 041-840-3674

## 02 예비부모 엽산제 및 임신테스트기 지원

- 대상** 공주시 주소지를 둔 예비 부모
- 내용** 엽산제(3개월분) 및 임신테스트기 지원
- 신청방법** 보건소 방문 후 신청서 작성
- 담당부서** 건강관리과 모자보건팀 ☎ 041-840-3674

## 03 난임부부 시술비 지원

- 대상** 난임시술을 요하는 의사의 난임진단서 제출자(소득기준 무관)
- 내용**
  - 체외수정(신선배아, 동결배아), 인공수정 시술비 중 일부 및 전액본인부담금 비급여 3종(배아동결비, 유산방지제 및 착상보조제)
  - 시술과 직접적 관련 있는 원외약처방을 받은 경우 일부 본인부담금, 비급여 약제비에 대하여 지원금액 한도 내에 지급 가능
- 신청방법** 보건소 방문 후 신청서 작성, 온라인(정부24) 신청
- 담당부서** 건강관리과 모자보건팀 ☎ 041-840-3258

## 04 난임부부 한방치료비 지원

- 대상** 접수일 기준 6개월 이상 도내 주민등록거주자 중 난임부부
- 내용** 한약 등 임신에 필요한 한방의료 서비스 제공  
비급여 한약 치료비 1인 최대 여성 150만원, 남성 100만원
- 신청방법** 보건소 방문 후 신청서 작성
- 담당부서** 건강관리과 모자보건팀 ☎ 041-840-3258

## 05 고위험 임산부 의료비 지원

- 대상** 기준중위소득 180% 이하 가구의 19대 고위험 임신질환으로 진단받고 입원치료 받은 임산부
- 내용** 입원치료비의 급여 중 전액본인부담금 및 비급여 진료비
- 신청방법** 보건소 방문 후 신청서 작성
- 담당부서** 건강관리과 모자보건팀 ☎ 041-840-3258

## 06 청소년 산모 임신출산 의료비 지원

- 대상** 만 19세 이하 산모
- 내용** 임산부 및 2세미만 영유아의 모든 의료비 및 약제·치료재료 구입비 (임신 1회당 120만원 범위 내 지원)
- 신청방법** 사회서비스 전자바우처 홈페이지 신청
- 담당부서** 건강관리과 모자보건팀 ☎ 041-840-3258

## 07 임산부·영유아 건강관리 프로그램 운영

- 대상** 공주시 주소지를 둔 임산부 및 영유아 가정
- 내용** 태교교육, 산전체조, 모유수유, 뮤직가튼 등 건강관리 교육
- 신청방법** 보건소 방문 및 전화 신청
- 담당부서** 건강관리과 모자보건팀 ☎ 041-840-3674

## 08 저소득층 기저귀·분유 지원

- 대상** • (기저귀) 두 자녀 이상 양육하는 가정(기준중위소득 80% 이하)  
• (조제분유) 기저귀 대상자 중 산모가 질병 및 사망으로 모유수유가 불가능한 경우
- 내용** (기저귀(월 8만원), 조제분유(월 10만원) 바우처 지급
- 신청방법** 보건소 방문 후 신청서 작성
- 담당부서** 건강관리과 모자보건팀 ☎ 041-840-3259

## 09

### 유축기 대여

대상

공주시 주소지를 둔 출산 가정

내용

대여기간 기본4주, 연장 1회(4주)

신청방법

보건소 방문 신청

담당부서

건강관리과 모자보건팀 ☎ 041-840-3674

## 10

### 임산부 친환경농산물 지원사업

대상

’23. 1. 1. 이후 출산한 산모(한부가정의 부) 또는 신청일 기준 임신부, 외국인 임신부

※ 제외대상 : 지역사회통합건강증진사업(영양플러스)의 지원을 받는 임신부

’23년도 임산부친환경농산물 지원을 받은 임신부

내용

- 임산부 1인당 친환경농산물 480천원(보조 384, 자담 96) 구입 지원
- 친환경 농산물, 유기 가공식품 등을 거주지까지 배송 및 공급 또는 매장이용

신청방법

주소지 읍·면·동 행정복지센터 방문 신청

담당부서

농업정책과 농업지원팀 ☎ 041-840-3422

## 11

### 출산장려금

대상

자녀(신생아와 「입양특례법」에 따른 만6세미만의 아동)를 공주시에 주민등록을 하고, 자녀의 출생(입양)일을 기준으로 시에 1년 전부터 계속하여 주민등록을 두고 있는 부 또는 모

내용

- 첫째 300만원(150/150 2회 분할지급)
- 둘째 500만원(200/150/150 3회 분할지급)
- 셋째 이상 1,000만원(250만원씩 4회 분할지급)
- ※ 최종 지원이 이뤄질 때까지 계속하여 공주시 주민등록을 두고 있어야 함
- ※ 민간협력 축산산물 : 솔브레인-육아용품(10만원 상당 현물지급), 삼성새마을금고 신생아 명의로 통장개설시 1인당-통장개설(5만원)

신청방법

주소지 읍·면·동 행정복지센터(출생신고 시 신청) 또는 온라인 신청(정부24)

담당부서

미래전략실 인구청년정책팀 ☎ 041-840-2581

## 12

### 임산부 엽산제 및 철분제 지원

- 대상** 보건소 등록 임산부
- 내용** • (엽산제) 임신 12주까지, 1인 1개월분 기준 최대 3개월분 지원  
• (철분제) 임신 16주 이상, 1인 1개월분 기준 5개월분
- 신청방법** 보건소 방문 후 신청서 작성
- 담당부서** 건강관리과 모자보건팀 ☎ 041-840-3674

## 13

### 생애초기 건강관리 사업

- 대상** 보건소 등록 임산부 및 만 2세 미만 영아 가정
- 내용** 영유아 건강간호사와 사회복지사가 가정 방문하여 건강상담, 영아 발달 상담, 양육 교육 등 맞춤형 건강관리 서비스 제공
- 신청방법** 보건소 방문 후 신청서 작성
- 담당부서** 건강관리과 모자보건팀 ☎ 041-840-3253

## 14

### 첫만남이용권 지원

- 대상** 공주시 거주 신생아 출산가정
- 내용** 신생아 1인당 200만원 바우처 지원('24. 1. 1.이후 출생아)
- 신청방법** 주소지 읍·면·동 행정복지센터 방문신청 또는 온라인(정부24, 복지로) 신청
- 담당부서** 미래전략실 인구청년정책팀 ☎ 041-840-2581

## 15

### 여성장애인 출산비용 지원

- 대상** 등록된 여성장애인 중 출산 및 유산·사산한 자
- 내용** 출산(유산·사산 포함) 시 태아 1인 기준 120만원 지급
- 신청방법** 주소지 읍·면·동 행정복지센터 또는 온라인(정부24, 복지로) 신청
- 담당부서** 건강관리과 모자보건팀 ☎ 041-840-3258

16

**난청 조기진단**

- 대상**      기준 중위소득 180%이하 가구의 영아
- 내용**      • (검사비 지원) 선별검사비 및 확진검사비의 일부 본인부담금 지원  
 • (환아 관리) 3세 미만 영유아 양측성 난청이면서 청력이 좋은 귀의 평균 청력역치가 40~50db로서, 청각 장애등급을 받지 못하는 난청이 있는 경우 보청기 지원(개당 131만원)
- 신청방법**    보건소 방문 후 신청서 작성
- 담당부서**    건강관리과 모자보건팀 ☎ 041-840-3259

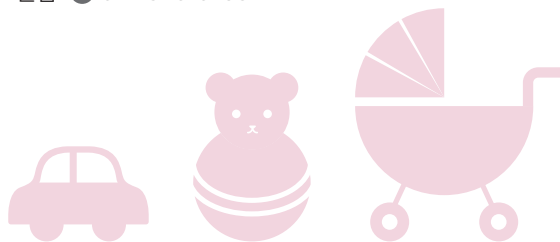
17

**선천성대사이상 검사 및 환아관리**

- 대상**      • 기준 중위소득 180%이하 가구의 영아  
 • 다자녀(2명이상) 가구의 경우 소득수준 관계없이 지원
- 내용**      • (검사비 지원) 선별검사비 및 확진검사비의 일부 본인부담금 지원  
 • (환아 관리)

구분	질환명	지원내용
선천성 대사 이상 질환	고전적 페닐케톤뇨증, 타이로신혈증, 단풍시럽뇨병, 메틸말론산혈증/프로피온산혈증, 아이소발레린산혈증, 지방산대사장애, 호모시스틴뇨, 요소회로 대사장애(아르지닌혈증, 시트룰린혈증 등), 글루타르산뇨, 고글라이신혈증, 갈락토스혈증, 고갈슘혈증	특수조제 분류, 저단백 햇반
	선천성 갑상선기능저하증	의료비
희귀 등 기타 질환	크론병, 단장증후군, 담도폐쇄증, 장림프관확장증	특수조제 분류

- 신청방법**    보건소 방문 후 신청서 작성
- 담당부서**    건강관리과 모자보건팀 ☎ 041-840-3258



## 18

### 미숙아 및 선천성이상아 의료비 지원

#### 대상

- 기준 중위소득 180%이하 가구 미숙아 및 선천성이상아
- 다자녀(2명이상) 가구의 경우 소득수준 관계없이 지원

#### 내용

- (미숙아) 긴급한 수술 또는 치료가 필요하여 출생 후 24시간 이내에 신생아중환자실(NICU)에 입원한 미숙아
- (선천성이상아) 출생 후 1년 4개월 이내에 선천성이상(Q코드)으로 진단받고 입원하여 수술한 경우

#### 신청방법

보건소 방문 후 신청서 작성

#### 담당부서

건강관리과 모자보건팀 ☎ 041-840-3258

## 19

### 산모신생아 건강관리지원

#### 대상

- 산모·배우자가 수급자, 차상위 계층, 기준중위소득 150% 이하 출산 가정
- 주민등록상 관내 거주 6개월 이상 소득기준 상관없이 본인부담금 90%까지 지원

#### 내용

산모건강관리, 신생아 건강관리, 산모 정보제공, 가사활동 지원 등 서비스 이용

#### 신청방법

보건소 방문 후 신청서 작성

#### 담당부서

건강관리과 모자보건팀 ☎ 041-840-3259

## 20

### 다자녀 맘 건강관리 지원

#### 대상

신청일 6개월 이전부터 주민등록이 충청남도로 되어 있는 2자녀 이상 출산(유산, 사산 포함) 산모로 임신·출산 진료비 바우처 소지자

#### 내용

산후 모든 진료비 및 약제·치료재료 구입비 본인부담금 지원

#### 신청방법

보건소 방문 후 신청서 작성

#### 담당부서

건강관리과 모자보건팀 ☎ 041-840-3259

## 21 의료급여수급권자 영유아 검진비 지원

- 대상** 생후 14일 ~ 71개월까지 의료급여수급권자 영유아
- 내용** 문진과 진찰·신체계측, 발달평가 및 상담등 건강검진비 지원
- 신청방법** 보건소 방문 후 신청서 작성
- 담당부서** 건강관리과 모자보건팀 ☎ 041-840-3259

## 22 영유아 발달장애 정밀검사비

- 대상** 검진결과 발달평가에서 '심화평가 권고' 판정 받은 영유아
- 내용** 영유아 정밀검사에 필요한 검사 및 진찰료 지급
- 신청방법** 보건소 방문 후 신청서 작성
- 담당부서** 건강관리과 모자보건팀 ☎ 041-840-3259

## 23 영양플러스 사업

- 대상** 만 6세 미만의 영유아, 임산부, 출산 수유부 중 영양 위험 요인을 가진 기준중위소득 65% 미만 가구
- 내용** 대상자별 식품패키지 월 1~2회 공급, 매월 1회 이상 영양교육 및 영양상담, 정기적인 영양평가 등
- 신청방법** 보건소 방문 후 신청서 작성
- 담당부서** 건강관리과 모자보건팀 ☎ 041-840-3673

## 24 영유아 교통안전용품 지원 사업

- 대상** 공주시 출생 신생아
- 내용** 카시트 또는 어린이 안전세트 지급
- 신청방법** 주소지 읍·면·동 행정복지센터(출생신고시 신청)
- 담당부서** 시민안전과 안전정책팀 ☎ 041-840-8644

### 3 아동



01. 부모급여(영아수당) 지원
02. 아동수당 지원
03. 북스타트 책꾸러미 배부
04. 보육료 지원
05. 한부모가족 아동양육비 등 지원
06. 어린이집 이용 영유아 급·간식비 지원
07. 보호종료 아동 자립수당
08. 어린이집 현장학습비 지원
09. 공동육아나눔터 운영
10. 보호종결 아동 자립정착금 지원
11. 다문화 어울림 사업
12. 다문화가족 특성화 사업





## 01 부모급여(영아수당) 지원

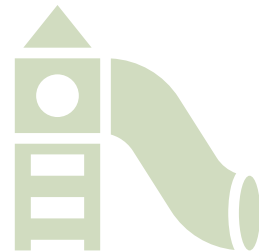
- 대상** 8세 미만의 아동(0~95개월)
- 내용** 0~23개월 아동(22년 출생아 기준)  
※ 24개월 이후 가정양육수당 지급
- 신청방법** 아동의 주민등록상 주소지 읍·면·동 행정복지센터, 복지로, 정부24시
- 담당부서** 여성가족과 보육팀 ☎ 041-840-8179

## 02 아동수당 지원

- 대상** 8세 미만의 아동(0~95개월)
- 내용** • 8세 생일이 도래하는 달의 전월까지 최대 96개월 간 지급  
• 1인당 월 10만원 계좌이체 / 매월 25일 지급(토·일·공휴일에는 전일 지급)
- 신청방법** 아동의 주민등록상 주소지 읍·면·동 행정복지센터, 복지로, 정부24시
- 담당부서** 여성가족과 아동친화드림팀 ☎ 041-840-8134

## 03 북스타트 책꾸러미 배부

- 대상** 공주시도서관 회원(생후~초등 1학년)
- 내용** 북스타트 단계별(4단계) 책꾸러미(그림책 2권, 가이드북, 에코백) 배부
- 신청방법** 공주기적의도서관 어린이자료실 방문  
(도서관 회원증 소지, 비회원일 경우 해당여부 확인서류 필요)
- 담당부서** 평생교육과 기적의도서관 ☎ 041-840-8959



## 04 보육료 지원

**대상** 0~5세 어린이집 이용 아동

**내용** 0~5세 어린이집 이용 아동에 대한 양질의 보육 서비스 제공을 위해 소득수준에 상관없이 전계층 보육료 지원

※ 보육료 지원단가(2023년 기준 / 2024년 보건복지부 홈페이지 참조)

자격 구분	지원 대상	지원 비율	연령 (적용시기)	지원단가		
				기본보육	야간	24시
영유아	어린이집 이용 0~5세	100%	0세반 ('23.1.1~)	514,000	514,000	771,000
			1세반 ('23.1.1~)	452,000	452,000	678,000
			2세반 ('23.1.1~)	375,000	375,000	562,500
			3~5세반 ('23.1.1~2.28)	280,000	280,000	420,000
			3~5세반 ('23.3.1~)	280,000	280,000	420,000

**신청방법** 주소지 읍·면·동 행정복지센터 방문신청 또는 온라인 복지로 신청 (부모가 아이행복카드로 결제하면 해당어린이집으로 정부지원보육료 입금)

**담당부서** 여성가족과 보육팀 ☎ 041-840-8173

## 05 한부모가족 아동양육비 등 지원

**대상** 기준 중위소득 63% 이하의 한부모 가족 및 조손가족

※ 2024년 기준

내용	지원종류	지원기준	지원금액
아동 양육비	· 저소득 한부모가족의 0세~고등학교 재학자녀		자녀 1인당 월 21만원
추가 아동 양육비	· 조손 및 만 35세 이상 미혼 한부모가족의 5세 이하 아동		자녀 1인당 월 5만원
		· 25세 이상 34세 이하 한부모가족	5세 이하 아동 6세 이상 18세 미만 아동
아동교육 지원비 (학용품비)	· 저소득 한부모가족(청소년 한부모가족 포함)의 중·고등학생 자녀		자녀 1인당 연 9.3만원

**신청방법** 주소지 읍·면·동 행정복지센터 방문 신청

**담당부서** 여성가족과 여성다문화팀 ☎ 041-840-8161

## 06 어린이집 이용 영유아 급·간식비 지원

- 대상** 공주시 주소지를 둔 어린이집 이용 영유아
- 내용** 모든 영유아에게 균형 있는 성장 발달을 위한 식단을 제공하기 위하여 급·간식비 지원
- 신청방법** 어린이집별 보조금 신청(별도 신청 절차 없음)
- 담당부서** 여성가족과 보육팀 ☎ 041-840-8173

## 07 보호종료 아동 자립수당

- 대상** 아동복지시설·가정위탁 보호종료 5년 이내 아동 중, 18세 이후 보호 종료자이며 과거 2년 이상 연속하여 보호를 받은 자
- 내용** 보호종료아동의 경제적 부담을 완화하고 안정적인 사회 정착 및 성공적 자립을 위해 1인당 월 40만원 지원
- 신청방법** 아동 주민등록상 주소지 읍·면·동 행정복지센터 방문신청
- 담당부서** 여성가족과 아동보호팀 ☎ 041-840-8049

## 08 어린이집 현장학습비 지원

- 대상** 공주시 주소지를 둔 어린이집 46개소
- 내용** 영유아의 정서 및 창의력 발달 도모를 위해 현장 체험 활동 등을 유도하고, 젊은 부모의 자녀 양육에 대한 경제적 부담 완화를 위한 현장 학습비 지원
- 신청방법** 어린이집별 보조금 신청(별도 신청 절차 없음)
- 담당부서** 여성가족과 보육팀 ☎ 041-840-8179



## 09

### 공동육아나눔터 운영

대상

공주시 거주 만18세 미만 자녀 및 (조)부모

내용

(1) 운영 내용

- 공간이용 편의 제공 : 자녀 돌봄을 위한 안전한 공간 제공
- 프로그램 운영 : 부모와 자녀가 함께하는 상시 프로그램 운영
- 공동육아 지원 : 지역주민의 돌봄 공동체(자녀 돌봄 품앗이) 구성·운영
- 놀이활동 지원 : 아동의 성장발달 단계에 맞는 교구 및 장난감·도서대여

(2) 운영시간 ※ 운영시간은 센터 사정에 따라 변동 가능

구 분	운 영 시 간	비 고
1호점(신관동) 의당로 23 구)보건소	① 월~금 09:00~19:00 ② 토 10:00~16:00	일요일 휴관
2호점(옥룡동) 우금티로 753 / 구) 공주대 옥룡캠퍼스 유아교육관 1층	① 월, 수, 금 09:00~18:00 ② 화, 목 09:00~19:00 ③ 토 10:00~16:00	일요일 휴관
3호점(유구읍) 유구읍 구장터길 4-6 / 석남1리 경로당 2층	① 화~토 09:00~18:00 ② 일 10:00~16:00	월요일 휴관

신청방법

공주시가족센터 홈페이지(<https://gongju.familynet.or.kr>)를 통한 회원가입 후 프로그램 신청

※ 장난감·도서 이용 시 공동육아나눔터 방문하여 가입신청서, 개인 정보제공 동의서 작성 필요

담당부서

여성가족과 여성다문화팀 ☎ 041-840-8058

## 10

### 보호종결아동 자립정착금 지원

대상

아동복지시설 및 가정위탁 보호종료아동

내용

- 보호종료아동의 생활품 구입 및 주거마련 등 자립비용 지원
- 보호종료아동 1인당 1,000만원 지원 / 1회

신청방법

아동 주민등록상 주소지 읍·면·동 행정복지센터 방문접수

담당부서

여성가족과 여성다문화팀 ☎ 041-840-8049

## 11

### 다문화 어울림 사업

대상

다문화 가족

내용

다문화가족 취업 지원 프로그램, 외국인 근로자 맞춤형 한국어 교육, 다문화가정 자녀 학습멘토링, 한국 문화 적응 프로그램 등을 운영하여 안정적 정착 도모

신청방법

공주시가족센터 홈페이지(<https://gongju.familynet.or.kr>)를 통한 회원가입 후 프로그램 신청

담당부서

여성가족과 여성다문화팀 ☎ 041-840-8058

## 12

### 다문화가족 특성화 사업

대상

다문화가족

내용

방문교육서비스, 다문화가족 자녀 언어발달 지원, 이중언어 가족환경 조성, 결혼이민자 역량 강화 지원(한국어 교육) 등을 통해 다문화 가족의 한국사회 조기 적응 지원

신청방법

공주시가족센터 홈페이지(<https://gongju.familynet.or.kr>)를 통한 회원가입 후 프로그램 신청

담당부서

여성가족과 여성다문화팀 ☎ 041-840-8058



# 4

## 청소년



- 01. 고등학생 교복 구입비 지원
- 02. 중·고등학생 체육복(생활복) 구입비 지원
- 03. 공주시한마음장학회 장학사업
- 04. 학교 밖 세상소통카드
- 05. 어린이·청소년 버스비 지원사업
- 06. 학교급식 식품비 무상지원
- 07. 아동·청소년심리지원서비스
- 08. 청소년 월경곤란증 한의약치료지원사업



## 01 고등학생 교복 구입비 지원

- 대상** 공주시 주소지를 둔 교복착용 고등학교(8개교) 신입생
- 내용** 1인당 31만원 이내 교복(동·하복) 구입비 지원
- 신청방법** 학교공동구매에 따른 현물 지급(별도 신청 절차 없음)
- 담당부서** 평생교육과 교육정책팀 ☎ 041-840-8472

## 02 중·고등학생 체육복(생활복) 구입비 지원

- 대상** 공주시 주소지를 둔 중·고등학교(24개교) 신입생
- 내용** 1인당 10만원 이내 체육복(생활복) 구입비 지원
- 신청방법** 학교공동구매에 따른 현물 지급(별도 신청 절차 없음)
- 담당부서** 평생교육과 교육정책팀 ☎ 041-840-8472

## 03 공주시한마음장학회 장학사업

- 대상** 공주시 소재 초·중·고등학교 재학생 또는 졸업자로 장학생 또는 장학생의 보호자(부모, 주부모, 외조부모, 실양육자)가 공주시에 1년 이상 계속해서 주민등록을 두고 있는 자  
※ 공주시량장학생 : 관외지역에서 공주시로 전입한 관내 대학교 재학생
- 내용** 9개 분야 장학금 지급  
(성적우수, 이통장자녀, 다문화가정, 농촌살리기 중학생 생활복지, 장애인가정, 희망복지, 다자녀가정, 귀농귀촌인자녀, 공주사랑 장학금)
- 신청방법** 상·하반기 장학생 선발 기간 방문 접수
- 담당부서** 평생교육과 교육정책팀 ☎ 041-840-8374

04

## 학교 밖 세상소통카드

- 대상** 충청남도 내 학교 밖 청소년(9~19세)
- 내용** • 월 5만원 / 12개월 / 1인 최대 60만원 지원  
• 교통비, 문화체험비, 진로개발비, 간식비 등
- 신청방법** 공주시학교밖청소년지원센터 방문 접수
- 담당부서** 평생교육과 청소년팀 ☎ 041-840-2177

05

## 어린이·청소년 버스비 지원사업

- 대상** 충청남도에 주소를 둔 6세~18세 아동·청소년
- 내용** '충남형 알뜰교통카드'로 충남도내 시내·농어촌버스 이용 시 다음 달 요금 환급(스마트폰 이용, 1일 최대 3회 지원)
- 신청방법** 주소지 읍·면·동 행정복지센터 방문 신청
- 담당부서** 교통과 대중교통팀 ☎ 041-840-8488

06

## 학교급식 식품비 무상지원

- 대상** 공주시 주소지를 둔 어린이집·유·초·중·고·특수학교 학생
- 내용** 학교급식에 사용되는 식재료(농·축·수산물및가공품)지원 \*친환경포함
- 신청방법** 별도 신청 절차 없음
- 담당부서** 농식품유통과 급식지원팀 ☎ 041-840-3463



07

## 아동·청소년심리지원서비스

대상

기준 중위소득 160%이하인 만 18세 이하 아동·청소년

내용

서비스 대상으로 선정된 아동·청소년의 문제특성 및 유형에 적합한 영역별 프로그램(언어, 놀이, 미술, 음악, 심리상담)제공(12개월 / 월 4회)

신청방법

주소지 읍·면·동 행정복지센터 방문 신청

담당부서

복지정책과 복지정책팀 ☎ 041-840-8124

08

## 청소년 월경곤란증 한의약치료지원사업

대상

- 공주시 주소지를 둔 중·고등학교 학교 밖 여성 청소년
- 기준 중위소득 100%가구이하(1순위), 기타 희망자(2순위)

내용

- 3개월(월2회 이상) 한방 병·의원 방문치료
- 시술(침, 뜸, 경락검사, 부항, 한방물리요법 등), 투약(환제, 산제, 탕약 등)
- 1인당 최대 50만원까지 급여·비급여 진료비 지원

신청방법

보건소 방문 후 신청서 작성

담당부서

건강관리과 건강증진팀 ☎ 041-840-3246



## 5

## 청년(대학생)



01. 소멸위기지역대응 청년창업지원사업
02. 창업청년일자리플러스사업
03. 신규 창업자발굴 육성사업
04. 주거비 지원사업
05. 청년내일저축계좌
06. 군복무 청년 상해보험
07. (재)충남평생교육인재육성진흥원 충남서울학사관 운영
08. 여름·겨울방학 대학생 학습지원단
09. 청년창업형 후계농 영농정착 지원사업
10. 농업계대학교 졸업생 농창업 지원사업
11. 기초청년 주거급여
12. 공주시 청년구직자 면접패키지 지원사업
13. 친환경청년농부 시설지원사업
14. 청년농업인 농지 임차료 지원사업
15. 지역공동체일자리 사업
16. 공주시 취·창업박람회
17. 공주시 청년시설 운영
18. 스포츠강좌이용권 지원
19. 일자리센터 운영
20. 공공근로사업
21. 청년 농촌살이 지원 프로그램
22. 충남 취업자격증 취득지원 사업
23. 청년마음건강지원사업
24. 지역주도형 청년일자리 사업
25. 청년농 맞춤형 스마트팜 보급 지원사업



## 01 소멸위기지역대응 청년창업지원사업

- 대상** 공주시에 주소를 둔 18세 ~ 39세 이하 미취업 청년
- 내용** 2년간 창업교육 및 자금지원, 3년차에 청년 채용시 인건비 지원
- 신청방법** 접수기간 내에 이메일로 서류제출
- 담당부서** 경제과 일자리육성팀 ☎ 041-840-8321

## 02 창업청년일자리플러스사업

- 대상** 청년 1명이상 고용중이고, 공주시 소재 창업 7년 이내 만 39세 이하 창업가
- 내용** 1년간 창업자금지원, 2년차에 청년 추가채용시 인건비 지원
- 신청방법** 접수기간 내에 이메일로 서류제출
- 담당부서** 경제과 일자리육성팀 ☎ 041-840-8321

## 03 신규 창업자발굴 육성사업

- 대상** 공주시에 주소를 둔 18세 ~ 39세 이하 예비창업가 또는 창업 3년이하 기창업자
- 내용** 1년간 창업교육 및 자금지원
- 신청방법** 접수기간 내에 이메일로 서류제출
- 담당부서** 경제과 일자리육성팀 ☎ 041-840-8321

## 04 주거비 지원사업

- 대상** 지역주도형청년일자리사업(국도비사업) 참여자 중 관외전입자
- 내용** 사업참여자 중 관외전입자에게 주거비(월 15만원) 지원
- 신청방법** 전화접수
- 담당부서** 경제과 일자리육성팀 ☎ 041-840-8321

## 05

### 청년내일저축계좌

#### 대상

중위소득 100% 이하 가구의 청년(15~39세)

#### 내용

- 본인 저축액(10~50만원)에 정부지원금(10~30만원)을 3년간 매칭 지원
- 근로활동을 지속하고, 교육 기준 이수 및 자금사용계획서 제출 시 지원금 지원

#### 신청방법

주소지 읍·면·동 행정복지센터 방문 접수 및 복지로(차세대) 인터넷 접수

#### 담당부서

복지정책과 생활보장팀 ☎ 041-840-8142

## 06

### 군복무 청년 상해보험

#### 대상

공주시 주소를 둔 현역 군 복무 청년(공익근무요원 제외) 자동가입

#### 내용

- 군복무 중(휴가, 외출 포함) 사망과 상해·질병 후유 장애 등 보장
- 10개항목 보장(상해사망, 상해휴유장애, 질병사망, 수술비 등)

#### 신청방법

사고시 신청서 및 구비서류 계약된 보험회사\* 제출

※ 메리츠화재해상보험(대표), 흥국화재해상보험(도급)

#### 담당부서

미래전략실 인구청년정책팀 ☎ 041-840-2588

## 07

### (재)충남평생교육인재육성진흥원 충남서울학사관 운영

#### 위치

서울 구로구 경인로 23길 21

#### 이용기간

최대 2년

#### 이용료

월 23만원(2인1실 기준) / 식대포함(1일 3식)

※ 도서실, 스터디실, 헬스장 등 시설 제공

#### 지분보유

18명(2인1실 기준)

#### 신청자격

- 본인 또는 본인의 부모, 직계존속이 공고일 기준 1년 이상 공주시에 주민등록이 되어 있는 자
- 서울특별시·인천광역시·경기도 소재 대학교의 재학생(신입생) 및 복학예정자, 휴학생·대학원생
- 신입생 : 고교 수학년 평균점수(수시) 또는 대학수학능력시험(정시) 백분위 평균 75점 이상

#### 모집

매년 12월말 예정 / (재)충남인재육성재단 홈페이지를 통한 온라인 신청

#### 담당부서

평생교육과 교육정책팀 ☎ 041-840-8374

## 08 여름·겨울방학 대학생 학습지원단

대상

공주시 주소지를 둔 거주하는 대학생

내용

- 방학 동안 배치된 기관의 관내 초·중학생들에게 학습지도 및 체험학습 등을 제공
- 지급단가(시간당 20,000원 / 효포초 및 읍·면지역 교통비 10,000원 별도)

신청방법

평생교육과, 공주대학교, 공주교육대학교 방문접수

담당부서

평생교육과 교육정책팀 ☎ 041-840-8373

## 09 청년창업형 후계능 영농정착 지원사업

대상

18세~40세 청년농업인, 독립경영 3년 이하

내용

- 최대 3년간 영농경력에 따라 영농정착 지원금 차등지급
- 1년차 110만원 / 월, 2년차 100만원/월, 3년차 90만원/월

신청방법

농림사업정보시스템(www.agrix.go.kr) 인터넷 접수

담당부서

농업정책과 농업정책팀 ☎ 041-840-3403

## 10 농업계대학교 졸업생 농창업 지원사업

대상

- 농업계 대학 졸업생(예정) 18세 ~ 39세의 청년농업인
- 전국농업계대학장협의회 소속 농과대학 졸업(예정) 후 3년 이내 전공분야로 농창업(예정)한 청년농업인

내용

- 1인당 100만원 농창업지원금 지원
- ※ 농창업지원금: 비료 등 농업활동에 필요한 소모성 자재구매에 사용

신청방법

주소지 읍·면·동 행정복지센터 방문 접수

담당부서

농업정책과 농촌복지팀 ☎ 041-840-3413

## 11 기초청년 주거급여

**대상** 주거급여 지급받는 수급자의 19세~30세 미만의 미혼자녀가 취학, 구직 등의 목적으로 부모와 거주지를 달리하는 경우 지급

대상연령 : 임차 또는 자가가구 내 19세~30세 미만 미혼 청년 대상

**내용** • 임차계약 : 청년명의로 임대차계약을 체결하고 임차료를 지불하는 청년에게 지급(전입신고 필수)

• 지원인원 수 : 동일 시군내 거주하는 2명 이상의 청년은 1명만 분리지급 인정하되 기숙사, 사택 등 거주하는 경우는 모두 인정

**신청방법** 주소지 읍·면·동 행정복지센터 방문 접수

**담당부서** 허가건축과 주택관리팀 ☎ 041-840-8479

## 12 공주시 청년구직자 면접패키지 지원사업

**대상** 공주시 거주 18세 이상 ~ 39세 이하 청년 구직자

**내용** • 청년 구직자의 취업 준비로 인한 부담을 경감하여 청년층의 적극적인 구직활동을 독려하고자 맞춤형 취업지원 서비스 제공

• 취업사진, 면접스타일링, 면접정장 대여, 면접비 등 최대 32만원 지원

**신청방법** 방문 또는 이메일 접수

**담당부서** 경제과 일자리육성팀 ☎ 041-840-8089

## 13 친환경청년농부 시설지원사업

**대상** 공주시 거주 39세 이하(사업연도 기준) 미취업 청년

**내용** • 1인당 50백만원 ~ 최대 100백만원(자부담 20% 포함)

• 친환경농산물 생산유통시설, 노후시설 개보수 등

\* 단, 양액재배시설, 대형농기계, 차량구입비 등은 지원 제외

**신청방법** 방문 접수

**담당부서** 농업정책과 농업지원팀 ☎ 041-840-3422

## 14

### 청년농업인 농지 임차료 지원사업

#### 대상

(유형 1) 공공기관 등과 농지임대차 계약\*을 체결하고 '24. 1. 1. 기준으로 농지 임대차 계약을 유지하고 있거나 '24. 1. 1. 이후에 신규로 계약을 체결한 18세 이상 ~ 49세 이하인자

\* 국·공유지, 자산관리공사 소유지, 한국농어촌공사 농지은행

(유형 2) 사인간에 '19. 1. 1.이후 농지 임대차 계약을 체결하여 '24. 1. 1. 기준으로 농지 임대차 계약을 유지하고 있거나 '24. 1. 1. 이후에 신규로 계약을 체결한 18세 이상 ~ 49세 이하인자

#### 내용

농지 임대차 계약시 임차료의 50% 지원  
- 1인당 연간 2백만원 한도 / 최대 3년간 연속지원(매년 신청)

#### 신청방법

방문 접수

#### 담당부서

농업정책과 농촌복지팀 ☎ 041-840-3413

## 15

### 지역공동체일자리 사업

#### 대상

18세 이상 공주시민 중 가구소득이 기준 중위소득 70%이하 및 재산이 4억원 이하인 근로능력이 있는 자

#### 내용

전통한지 수공예 관광상품 제작 및 도배기술 습득사업

#### 신청방법

방문 접수

#### 담당부서

경제과 일자리육성팀 ☎ 041-840-8288

## 16

### 공주시 취·창업박람회

#### 대상

공주시민

#### 내용

- 일자리가 필요한 시민에게 적합한 일자리, 기업에게는 맞춤형 인재지원
- 현장면접, 취·창업 체험, 취업 컨설팅 및 상담

#### 신청방법

일자리지원센터 방문 또는 온라인(워크넷) 신청

#### 담당부서

경제과 일자리육성팀 ☎ 041-840-8304

## 17 공주시 청년시설 운영

- 대상**
- 공주시에 거주하고 있는 18세 이상에서 45세 이하 청년
  - ※ 청년 정의는 「공주시 청년 기본 조례」에 나이에 따름

**내용** 공주시 청년시설 이용

시설명	주소	공간 구성	참고
청년센터	웅진로 142	세미나실, 휴게실, 공유오피스, 다목적홀, 정보화실,	공간 대관 가능
청년 "일루와유"	(강남) 웅진로 163, 2층	커뮤니티 공간, 공유주방 (강남은 워케이션 공유오피스 운영)	상시 오픈 공간 (운영시간 내 자유롭게 이용 가능)
	(강북) 신관로 69-11, 1층		

- 청년센터 프로그램 운영
- 취업·창업 지원 / 역량강화 / 청년 재능공유 / 심리상담 지원 등 다양한 프로그램 운영

**신청방법** 공주시 청년센터 홈페이지(www.youthcenter.gongju.go.kr)

**담당부서** 미래전략실 인구청년정책팀 ☎ 041-840-2581

공주시 청년센터 ☎ 041-852-0885

## 18 스포츠강좌이용권 지원

- 대상**
- 5세 ~ 18세 저소득층(수급자, 차상위계층 등) 유·청소년
  - 5세 ~ 69세 등록장애인

**내용** 월 10만원(장애인은 월 11만원) 범위내 스포츠강좌 수강료 지원(12개월)  
- 정부안 예산 기준으로 국회 심의결과에 따라 변경가능

- 신청방법**
- ① 온라인 : 스포츠강좌이용권 홈페이지 - 개인 이용권 신청  
- (일반) svoucher.kspo.or.kr (장애인) dvoucher.kspo.or.kr
  - ② 방문 : 주소지 읍·면·동 행정복지센터 및 공주시청 문화체육과 방문 신청  
- 구비서류 : 신분증(대리인의 경우 신청인, 대리인 신분증 함께 지참)
- ※ 신청기간 내 신청하지 못한 경우, 지자체별 추가 신청기간에 신청 가능

**담당부서** 문화체육과 체육진흥팀 ☎ 041-840-2542



19

## 일자리센터 운영

대상

공주시에 주소를 둔 모든 구직 희망자

내용

입사지원 컨설팅, 채용 정보, 동행면접, 국민취업지원제도 등 고용서비스 지원

신청방법

공주시일자리센터 방문(신분증 지참) → 구직신청서 작성

담당부서

경제과 일자리육성팀 ☎ 041-840-8304

20

## 공공근로사업

대상

18세 이상 공주시민 중 가구소득이 기준 중위소득 70%이하 및 재산이 4억원 이하인 근로능력이 있는 자

내용

취업취약계층이 실업상태에서 벗어나 민간일자리로 취업할 수 있도록 한시적·경과적 일자리를 제공하여 생활안정 도모 및 지역경제 활성화에 기여

신청방법

주소지 읍·면·동 행정복지센터에서 신청서 접수

담당부서

경제과 일자리육성팀 ☎ 041-840-8089

21

## 청년 농촌살이 지원 프로그램

대상

전국 39세 이하(사업연도 기준) 청년 개인 혹은 단체

내용

참가자 대상 기초교육 및 현장견학 진행

- 농촌살이 창업 프로그램 및 경진대회 개최
- 전국 규모의 해커톤 대회 개최
- 청년 비즈니스 모형 시범사업 지원
- 유희공간 청년 창업 공간 지원
- 청년 농촌거점 공유 오피스 임대 시범 운영

신청방법

방문 접수

담당부서

지역활력과 5도2촌팀 ☎ 041-840-8669

22

## 충남 취업자격을 취득지원 사업

대상

19세 ~ 64세 공주시민

내용

• 자격증 및 어학시험 등 응시료 지원(1회 5만원 한도/연 2회)

신청방법

방문 접수 및 이메일 신청

담당부서

경제과 일자리육성팀 ☎ 041-840-8321

23

## 청년마음건강지원사업

대상

19세 이상 34세 이하 청년 / 소득(재산)기준 없음

내용

사전·사후검사, 전문심리상담서비스 등 맞춤형 서비스 제공(3개월 / 10회기)

신청방법

• 주소지 읍·면·동 행정복지센터 방문 신청  
• 복지로(www.bokjiro.go.kr) 홈페이지 신청

담당부서

복지정책과 복지정책팀 ☎ 041-840-8124

24

## 지역주도형 사회적경제 재정지원사업

대상

공주시 거주 39세 이하(사업연도 기준) 미취업 청년

내용

• 공주시 주소지를 둔 사회적기업 연계 일자리 제공  
• 최저시급 기준 인건비 90% 지원(시→기업)  
※ 지원기간: 1년 이내(최대 2,250만원)

신청방법

방문 접수

담당부서

지역활력과 사회적공동체팀 ☎ 041-840-8732

25

## 청년농 맞춤형 스마트팜 보급지원

대상

18세~39세 청년농업인, 청년농업인으로 구성된 법인

※ 다만, 道 스마트팜 전문교육 대상자로 선정되어 교육수료 시 만39세가 지나 교육을 수료한 자에 한하여 예외 적용 / 청년법인의 경우, 기준일 적용 법인 구성원이 모두 청년인 경우에 한하여 인정

내용

스마트팜 온실 신축, 스마트팜 제어 시스템, 에너지 시설 등

- 청년농 : 0.3 ~ 0.5ha / 450백만원 이내
- 청년법인 : 1 ~ 1.5ha /

신청방법

주소지 읍·면·동 행정복지센터 방문 접수

담당부서

농업정책과 원예특작팀 ☎ 041-840-3433



## 6

## 중장년



01. 소상공인 경영환경개선사업
02. 가사간병방문지원사업
03. 일상돌봄서비스사업
04. 공주시 소상공인 카드가맹점 카드수수료 지원사업
05. 농업기계 임대료 감면
06. 농업기계 실용화 교육(은퇴예정자 반)
07. 귀농귀촌인 주택수리비 지원사업
08. 고도 이미지 찾기 사업
09. 귀농인 정착장려금 지원



## 01 소상공인 경영환경개선사업

- 대상** 공주시 주소지를 둔 소상공인
- 내용** 옥외간판 교체 및 인테리어 개선(보수), 화장실 개선 등 시설개선비 지원  
※ 전기전자제품, 기계설비, 가구집기 등 자산 취득성(처분 가능한) 품목 지원 불가  
※ 1인 다수사업장 운영시 1개 사업장만 지원
- 지원금액** 업체당 3백만 원 이내(공급가액 기준)  
※ 부가가치세 및 지원한도 초과분은 사업주 자부담
- 신청방법** 공고 후 방문 접수
- 담당부서** 경제과 소상공인지원팀 ☎ 041-840-8339

## 02 가시간병방문지원사업

- 대상** 65세 미만의 기준중위소득 70% 이하 계층 중 가사·간병 서비스가 필요한 자(①장애정도가 심한 장애인, ②6개월 이상 치료를 요하는 중증질환자, ③희귀난치성 질환자, ④소년소녀가정, 조손가정, 한부모가정의 자녀·손자녀, ⑤65세미만의 의료급여수급자 중 장기입원 사례관리 퇴원자 등)
- 내용** • 신체수발 지원, 건강 지원, 가사 지원, 일상생활 지원 등  
• 이용방식 : 사회서비스이용권(바우처)
- 신청방법** 주소지 읍·면·동 행정복지센터 방문 접수
- 담당부서** 복지정책과 생활보장팀 ☎ 041-840-8142

## 03 일상돌봄서비스사업

- 대상** 일상생활에 돌봄이 필요한 중장년(40~64세) 또는 질병·정신질환 등을 앓고 있는 가족을 돌보거나 그로 인해 생계책임을 지고 있는 청년(13~39세)
- 내용** • (기본서비스) 재가 돌봄·가사 및 일상생활 지원 서비스 / 월 36시간, 12시간, 72시간  
• (특화서비스) 병원동행 / 서비스 이용자가 필요로 하는 서비스를 선택하여 이용  
• 이용방식 : 사회서비스이용권(바우처)
- 신청방법** 주소지 읍·면·동 행정복지센터에 신청서 및 구비서류 제출(거동불편 등 직접 방문이 불가능할 경우 전화, 우편, 팩스로도 신청 가능)
- 담당부서** 복지정책과 생활보장팀 ☎ 041-840-8142

#### 04

### 공주시 소상공인 카드가맹점 카드수수료 지원사업

- 대상** 공주시 주소지를 둔 소상공인(2022년도 총매출액 3억이하 카드가맹점 중 사업자등록증 상의 소재지가 공주시 내인 소상공인)
- 내용** • 카드매출액 0.5% 및 1.1%지원, 업체당 최대 50만원 지원
- 신청방법** 공주시청 홈페이지 온라인 신청
- 담당부서** 경제과 소상공인지원팀 ☎ 041-840-8339

#### 05

### 농업기계 임대료 감면

- 대상** 관외에 1년이상 거주하던 사람을 관내로 전입하도록 장려한 임대농업인
- 내용** • 인구유입 1명 : 임대료 50%감면  
• 인구유입 2명 이상 : 전액  
※ 다만, 전입후 1년 이상 거주 확인 후 감면하며, 당해연도 50만원 범위로 한정
- 신청방법** 방문 접수
- 담당부서** 기술보급과 농업기계팀 ☎ 041-840-8720

#### 06

### 농업기계 실용화 교육(은퇴예정자 반)

- 대상** 농업·농촌에 거주계획이 있는 공직자 또는 농촌거주 부모님의 영농작업을 돕고자하는 공직자
- 내용** 영농현장에서 주로 활용되고 있는 농업기계의 취급조작기술 및 관리요령 교육
- 신청방법** 전화 및 방문 접수
- 담당부서** 기술보급과 농업기계팀 ☎ 041-840-8720

#### 07

### 귀농귀촌인 주택수리비 지원사업

- 대상** 타 도시지역 1년 이상 거주 직후 관내 농촌지역 전입 1년 이내 세대주
- 내용** 건축물 대장 10년 이상인 건물(용도: 주택)에 한하여 주택수리 할 경우 세대당 최대 500만원 지원
- 신청방법** 주소지 읍·면·동 행정복지센터 산업개발팀 방문 접수
- 담당부서** 농촌진흥과 귀농귀촌팀 ☎041-840-8748

08

## 고도 이미지 찾기 사업

대상

고도지구(역사문화환경 특별보존, 보존육성지구) 내 주거환경 및 외관정비

내용

① 주거환경개선사업

구분	한 옥	건축자산
지원 기준	가. 한옥으로 신축, 개축, 재축, 증축하는 경우 (한식 토기와, 전통담장·대문 포함) • 총 공사비의 50% 범위에서 최대 1억5천만원	가. 「한옥등건축자산법」제10조에 따라 등록된 우수건축자산을 개축, 수선, 대수선하는 경우 • 총 공사비의 50% 범위에서 최대 1억3천만원
	나. 한옥으로 신축, 개축, 재축, 증축하는 경우 (한식 토기와 포함) • 총 공사비의 50% 범위에서 최대 1억1천만원	나. 고도의 역사적 사건·인물 등과 관련된 건축물 중 건립한 지 50년이 지나 보존할 가치를 지닌 건축물로 고도보존육성지역심의위원회 심의를 거친 건축자산을 개축, 수선, 대수선하는 경우 • 총 공사비의 50% 범위에서 최대 8천만원
	다. 한옥을 수선·대수선하는 경우 • 총 공사비의 50% 범위에서 최대 8천만원	

② 가로경관개선사업

구분	담장, 대문	가로변 건축물 외관정비	간판시설
지원 기준	총 시설비의 50% 범위에서 최대 3천만원 지원	총 공사비의 50% 범위에서 각 층별 최대 3천만원 지원 (간판시설 포함)	설치비의 50% 범위에서 최대 2백만원 지원

신청방법

방문 접수

담당부서

문화재과 고도육성팀 ☎ 041-840-8376

09

## 귀농인 정착장려금 지원

대상

타 도시지역 1년 이상 거주 직후 관내 농촌지역 전입 5년 이내 세대주이며 농업을 전업으로 하는 귀농인(농업 외 타 사업자등록자, 농업 외 소득 3,700만원 이상인 자, 직장가입자 제외)

내용

- 귀농신고서 제출 후 2년 뒤 정착장려금 지급
- 1인 300만원, 2인 500만원, 3인 600만원, 4인 이상 700만원(기존 거주자 제외)

신청방법

귀농귀촌팀 또는 주소지 읍·면·동 행정복지센터 산업개발팀으로 방문 접수

담당부서

농촌진흥과 귀농귀촌팀 ☎ 041-840-8748

## 7

## 노년



01. 충남형 교통카드 사업
02. 어르신심리 지원 서비스
03. 치매예방통합 관리 서비스
04. 맞춤형운동 처방 서비스
05. 공주시 치매안심센터 운영
06. 시각장애인 안마 서비스
07. 기초연금 지원
08. 노인일자리 및 사회활동 지원사업
09. 공주시 노인종합복지관 운영 지원사업
10. 노인맞춤 돌봄 서비스
11. 어르신복지 이용권
12. 효행장려금 지급
13. 무료경로식당





## 01 **충남형 교통카드 사업**

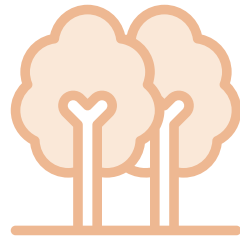
- 대상** 충청남도에 주소를 둔 75세 이상 노인, 등록 장애인, 국가유공자 및 유족
- 내용** '충남형 교통카드'로 충남도내 시내·농어촌버스 이용 시 버스 무료탑승 지원
- 신청방법** 주소지 읍·면·동 행정복지센터 방문 신청
- 담당부서** 교통과 대중교통팀 ☎ 041-840-8488

## 02 **어르신심리 지원 서비스**

- 대상** 65세 이상 노인 / 소득(재산)기준 없음
- 내용** 우울증상을 겪고 있는 노인에게 대한 자살위기관리 및 사례관리서비스 제공 (12개월 / 월4회)
- 신청방법** 주소지 읍·면·동 행정복지센터 방문 신청
- 담당부서** 복지정책과 복지정책팀 ☎ 041-840-8124

## 03 **치매예방통합 관리 서비스**

- 대상** 기준중위소득 140% 이하인 60세이상 노인 또는 기초연금수급자
- 내용**
- 치매발병률이 높은 노인을 대상으로 문진과 치매 검사 및 치매예방통합서비스 제공
  - 인지활동프로그램, 신체자극프로그램, 만성질환관리프로그램 등 (12개월 / 월4회)
- 신청방법** 주소지 읍·면·동 행정복지센터 방문 신청
- 담당부서** 복지정책과 복지정책팀 ☎ 041-840-8124



## 04 맞춤형운동 처방 서비스

- 대상** 준중위소득 140%이하 또는 기초연금수급자 중 아래에 해당하는 자
- 65세 이상 노인(노인장기요양등급 판정자 제외)
  - 만성 질환자 및 의료급여사례관리 연계이용자 : 55세 이상
  - 장애인 : 연령제한 없음
- 내용** 건강취약계층의 신체활동지원(수중운동)을 통해 의료비절감 및 건강증진 (12개월 / 월4회)
- 신청방법** 주소지 읍·면·동 행정복지센터 방문 신청
- 담당부서** 복지정책과 복지정책팀 ☎ 041-840-8124

## 05 공주시 치매안심센터 운영

- 대상** 공주시민
- 내용**
- 치매조기검진(60세이상) 및 치매예방 프로그램(치매예방 및 인지강화교실)
    - 객관적 평가에 기초한 맞춤형 사례관리 및 치매지원 서비스 제공
  - 지원 내용 : 조호물품, 치매치료관리비, 가스안전차단기 등
    - 전문 작업치료를 통한 인지재활·자극 프로그램
  - 프로그램 내용 : 교재·교구를 활용한 인지훈련, 원예, 공예, 체조 등
    - 보건위생교육 및 건강관리, 복약지도 안내 등
- 신청방법** 방문 또는 전화신청
- 담당부서** 치매정신과 치매예방팀 / 치매지원팀 ☎ 041-840-8811 / 041-840-2635

## 06 시각장애인 안마 서비스

- 대상** 기준중위소득 140%이하 또는 기초연금수급자 중 아래에 해당하는 자
- 근골격계·신경계·순환계 질환이 있는 60세 이상인자(진단서, 소견서 등 제출)
  - 지체 및 뇌병변 등록 장애인
- 내용** 안마서비스 제공을 통해 노인성 질환자의 건강 증진(12개월 / 월4회)
- 신청방법** 주소지 읍·면·동 행정복지센터 방문 신청
- 담당부서** 복지정책과 복지정책팀 ☎ 041-840-8124

## 07 기초연금 지원

- 대상** 65세 이상 소득인정액이 선정기준액 이하인 자
- 내용** 매월 25일 / 기초연금을 지급하여 일정 소득 기준 이하 어르신들에게 안정적인 소득 기반 제공  
※ '23년도 기준 단독 및 부부1인 32,310~323,180원 / 부부2인 64,630원 ~ 517,080원)
- 신청방법** 주소지 읍·면·동 행정복지센터 방문 신청
- 담당부서** 경로장애인과 경로복지팀 ☎ 041-840-8099

## 08 노인일자리 및 사회활동 지원사업

- 대상** • 공익활동형 : 65세 이상 기초연금 수급자  
• 회서비스형 : 65세 이상 노인  
• 시장형 : 60세 이상 사업특성 적합자
- 내용** 어르신이 건강한 노후생활을 영위할 수 있도록 다양한 일자리와 사회활동을 지원
- 신청방법** 수행기관 방문 신청('23년 기준 7개 수행기관)  
【대한노인회공주시지회, 공주시지역자활센터, 공주시노인종합복지관, 공주재가노인복지센터, 금강종합사회복지관, 공주시니어클럽, 금강노인복지센터】
- 담당부서** 경로장애인과 경로복지팀 ☎ 041-840-8099

## 09 공주시 노인종합복지관 운영 지원사업

- 대상** 공주시 노인종합복지관 등록회원(공주시에 거주하는 60세 이상 어르신)
- 내용** 노래교실외 22개 프로그램 운영(공주시노인종합복지관 홈페이지)
- 신청방법** 공주시노인종합복지관 수강신청 / 분기 또는 반기별 수강신청 모집  
(충청남도 공주시 당간지주길 7, ☎ 041-852-8861)
- 담당부서** 경로장애인과 경로시설팀 ☎ 041-840-8184

## 10

### 노인맞춤 돌봄 서비스

- 대상** 65세이상 ①수급자,②차상위계층 또는 ③기초연금수급자로서 유사중복사업 자격에 해당되지 않은 자
- 내용** 일상생활 영위가 어려운 취약노인에게 적절한 돌봄서비스 제공
- 신청방법** 주소지 읍·면·동 행정복지센터
- 담당부서** 읍면동 찾아가는복지팀, 경로장애인과 경로복지팀 ☎ 041-840-8152

## 11

### 어르신복지 이용권

- 대상** 65세 이상 기초생활수급자 및 차상위계층 중 거동 가능한 무의탁 독거노인
- 내용** • 지원대상자 1인당 연12매 티켓 지원  
• 협약 맺은 관내 목욕 및 이·미용업소에서 티켓 사용
- 신청방법** 주소지 읍·면·동 행정복지센터에서 대상자 선정(별도 신청 절차 없음)
- 담당부서** 경로장애인과 경로복지팀 ☎ 041-840-8097

## 12

### 호행장려금 지급

- 대상** 75세 이상의 직계존손과 직계비속을 포함하여 3대 이상 가정을 이루고 부양하는 세대주. 단, 신청일 현재3대 구성하는 세대원 모두 1년 이상 계속하여 공주시에 동일 주소지에 거주하는 자.
- 지급** 설 명절, 추석 명절 2회 지급
- 내용** 1회 20만원(연40만원)지급
- 신청방법** 주소지 읍·면·동 행정복지센터 방문신청
- 담당부서** 경로장애인과 경로복지팀 ☎ 041-840-8097

### 13

## 무료경로식당

#### 내용

가정형편이 어렵거나 부득이한 사정으로 식사를 거를 우려가 있는 65세 이상 수급자, 차상위 및 독거노인에게 무료로 식사를 제공

#### 운영현황

수행기관			예산액 (천원)	이용인원 (1일평균)	급식 횟수	급식내용
명칭	주소	대표자				
합계			101,920	181명		
금강종합사회복지관	우금티로709-14	남성애	37,920	49명	주 5회	조리 ·혼합식
대한적십자사 봉사회	봉황로125	채미영	27,000	49명	주 3회	
신관동새마을회	의당로 23	노정희	10,000	30명	주 2회	
사회복지법인지장원	미나리3길8	이택권	27,000	49명	주 3회	

#### 담당부서

경로장애인과 경로복지팀 ☎ 041-840-8154



2024   
공주시 인구정책 가이드

# 슬기로운 공주생활

---

발행처 공주시청

발행일 2023년 12월

\* 본 가이드북은 2023년 11월 기준이므로 사업이 변동 될 수 있습니다.

\* 자세한 사항은 해당부서로 문의하여 주시기 바랍니다.

\* 공주시콜센터\_ 041. 840. 3800 / 상담시간\_ 평일 08:00 ~ 18:00

